

# Focus REGIO CENTRU

Anul IX - 2017

## PROIECTE DE PATRIMONIU În Regiunea Centru



# ADR Centru

## INVESTIȚII NERAMBURSABILE PENTRU VALORIFICAREA POTENȚIALULUI TURISTIC ȘI REABILITAREA PATRIMONIULUI CULTURAL DIN REGIUNEA CENTRU



*Investițiile cu fonduri nerambursabile în Regiunea Centru, pentru restaurarea patrimoniului cultural și pentru modernizarea structurilor de primire turistică, ne permit să folosim cât mai mult din potențialul turistic important pe care îl deținem, pentru a ne îmbunătăți avantajele competitive, atât pe piețele tradiționale, cât și pe piețe noi, în formare. Valorificarea atracțiilor turistice de care dispunem, va contribui direct la creșterea economică locală și regională, creând zone atractive pentru investitori.*

**Simion Crețu**  
Director general ADR Centru

*Regiunea Centru este printre puținele locuri din Europa unde se mai păstrează încă nealterate locuri și păduri, ocrotite la adăpostul zidurilor Munților Carpați ai României. Priveliștile alpine incredibile, dar și frumusețea incredibilă a unui tărâm al cărui timp pare a se opri, unde ciobanii își mână agale oile, caii la căruțe aleargă încet, iar așezările medievale își rețin tradițiile și obiceiurile, fac din Carpații românești un muzeu spectaculos în aer liber. Înconjurată și delimitată de cel mai lung lanț de munți al bătrânului continent european, Regiunea Centru este o zonă cu o poziție aparte în circuitul turistic al țării prin peisajele deosebit de impresionante, văile glaciare, regiunile calcaroase, formele unice și neregulate ale stâncilor.*



# Regiunea Centru



Proiectul "Conservarea, restaurarea și valorificarea durabilă a Ansamblului Palatului Principilor din Alba Iulia - Centru Expozițional Corp Principal" este depus și contractat de către parteneriatul dintre Primăria municipiului Alba Iulia, Ministerul Culturii și Ministerul Apărării Naționale, cu o valoare totală de 21,72 milioane lei, din care 20,64 reprezintă finanțarea nerambursabilă solicitată. Proiectul propune realizarea unei investiții locale care generează un impact regional, național și european, prin punerea în valoare a unui monument istoric, de clasa A, inclus în lista monumentelor istorice 2015 cu denumirea de Palatul Principilor. Palatul este situat în Situl Urban Cetatea Alba Iulia fiind un complex arhitectonic important.



Proiectul depus de PAROHIA EVANGHELICĂ C.A. CÂLNIC pentru "Conservarea, reabilitarea și promovarea Bisericii Evanghelice din Câlnic (jud. Alba) componentă a ansamblului protejat UNESCO" urmărește creșterea atractivității turistice a zonei prin dezvoltarea monumentului de importanță mondială - UNESCO, respectiv Biserica evanghelică din cadrul Ansamblului Cetate (Burgviertel) Câlnic. Obiectivele specifice ale proiectului vizează, pe de o parte, lucrări de reabilitare a ansamblului bisericii iar, pe de altă parte, digitizarea obiectivului de patrimoniu, precum și întocmirea și operaționalizarea unui plan de marketing cu acțiuni socio-culturale care să consacre obiectivul de patrimoniu în calitate de centru de atracție turistică și să conducă la creșterea numărului de vizitatori cu minim 60% anual.



# ALBA

Județul Alba situat în partea centrală a României, cu o suprafață de 624.167 hectare (2,6% din suprafața României), are 416.000 locuitori. Județul Alba se învecinează cu 7 județe. Reședința județului, Alba Iulia, este situată pe malul drept al Mureșului și are o populație de 69.000 de locuitori. Importanța economică a acestui județ este bazată pe bogăția ofertei turistice, industria alimentară și agricultura. Mai mult decât atât, datorită importanței sale istorice și datorită formei sale geografice, dar și a poziționării, județul Alba este numit "inima din inima țării".

*Alba County is situated in the central part of Romania, with an area of 624,167 hectares (2.6 % of Romania) and has 416,000 inhabitants. Alba County is bordered by 7 other counties. Alba Iulia City is located on the right bank of the Mures River and has a population of 69,000 inhabitants. The economic importance of this county is based on rich tourist offer, food and agriculture. Moreover, because of its historical and geographical facts, its shape, but also of its positioning, Alba is called the "heart of the heart of the country".*




Proiectul "Restaurarea, conservarea și valorificarea durabilă a Cetății Râșnov (incinta de vest) și crearea infrastructurii conexe Orașul Râșnov", al cărui beneficiar este Primăria Orașului Râșnov din Brașov, are o valoare totală de 16 milioane lei, din care 15,23 milioane lei reprezintă finanțarea nerambursabilă solicitată. Obiectivul acestei Cetăți cu statut istoric și cu valoare de unicat pentru piața turistică și de educație culturală națională este de a sprijini restaurarea spațiilor din Incinta de vest în Cetatea Râșnov pentru a fi create condițiile prezentării și amenajării unor spații culturale inedite.



Proiectul "Lucrări de reparații, conservare și introducerea în circuitul turistic al Ansamblului Bisericii Fortificate Rupea" al cărui beneficiar este Parohia Evanghelică C.A. Rupea din Brașov, are o valoare totală de 2,05 milioane lei, din care 1,92 milioane lei reprezintă finanțarea nerambursabilă solicitată. Obiectivul general al proiectului este de a crește atractivitatea turistică a zonei prin punerea în valoare și utilizarea durabilă a obiectivului de patrimoniu Ansamblul Bisericii Fortificate Rupea și introducerea acestuia în circuitul turistic real și virtual.

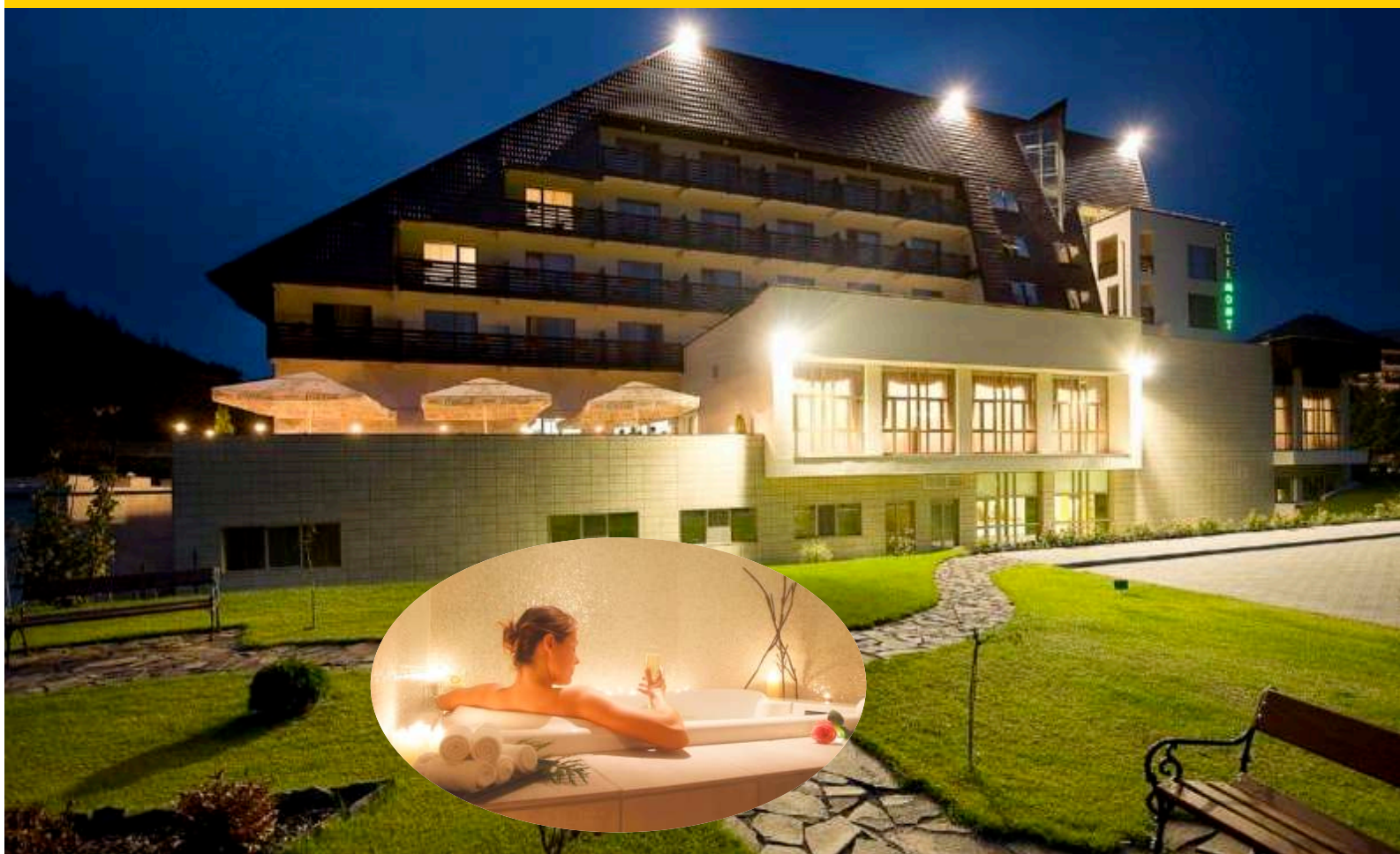
# BRAȘOV



Brașov este un județ din regiunea istorică Ardeal, în zona centrală a României, chiar în zona de curbură a Carpaților. Județul Brașov are o suprafață de 5.363 km<sup>2</sup>, reprezentând 2,3% din suprafața țării, numărul total al populației fiind de 628.643 locuitori. Reședința județului este municipiul Brașov. Economia județului Brașov este complexă, cu un pronunțat caracter industrial. Județul Brașov se învecinează cu opt județe, dar reprezintă și un motor de dezvoltare al Transilvaniei, pe lângă rolul tradițional de legătură a celor trei mari provincii românești.

*Brasov is a county, from the historical region Transylvania, in the central area of Romania, in the curvature area of the Carpathians Mountains. Brasov County has an area of 5,363 km<sup>2</sup>, 2.3 % of Romania, with a population of 628 643 inhabitants. The county residence is Brasov city. Brasov County's economy is complex, with a strong industrial character. Brasov County is bordered by 8 other counties, and represents an engine of development in Transylvania, besides the linking role of the three traditional major Romanian provinces.*





Proiectul "Reabilitarea Ansamblului Muzeului Național Secuiesc Sfântu Gheorghe", al cărui beneficiar este Consiliul Județean Covasna, are o valoare totală de 21,81 milioane lei, din care 16,50 milioane lei reprezintă finanțarea nerambursabilă solicitată. Proiectul contribuie la valorificarea superioară a potențialului cultural al județului Covasna și a tradițiilor acestuia, îmbunătățirea serviciilor urbane inclusiv a serviciilor sociale, reabilitarea și modernizarea obiectivelor de patrimoniu istoric și cultural ce constituie Ansamblul Muzeului Național Secuiesc. În urma implementării activităților proiectului se vor valorifica superior, durabil, patrimoniul istoric și mixtul relațional etnic și civic regăsit în zonă, astfel încât Ansamblul Muzeului Național Secuiesc va deveni unul de tip european.

Proiectul "Reabilitarea ansamblului Bisericii Reformate din Comuna Simonești, satul Rugănești", al cărui beneficiar este Parohia Reformată Rugănești, Harghita, are o valoare totală de 2,84 milioane lei, din care 2,74 milioane lei reprezintă finanțarea nerambursabilă solicitată. Reabilitarea Bisericii Reformate din Rugănești va permite continuarea istoriei, a tradiției și consolidarea identității proprii reprezentate prin patrimoniul cultural bogat a zonei, peisajul de vis și obiceiurile străvechi. Biserica din Rugănești, declarată monument istoric, este una dintre cele mai vechi lăcașuri religioase din județul Harghita, fiind construită la mijlocul secolului al XIII-lea.



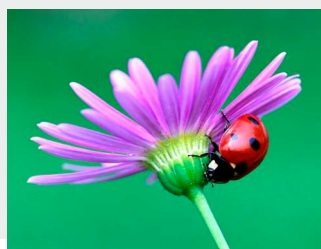


# COVASNA

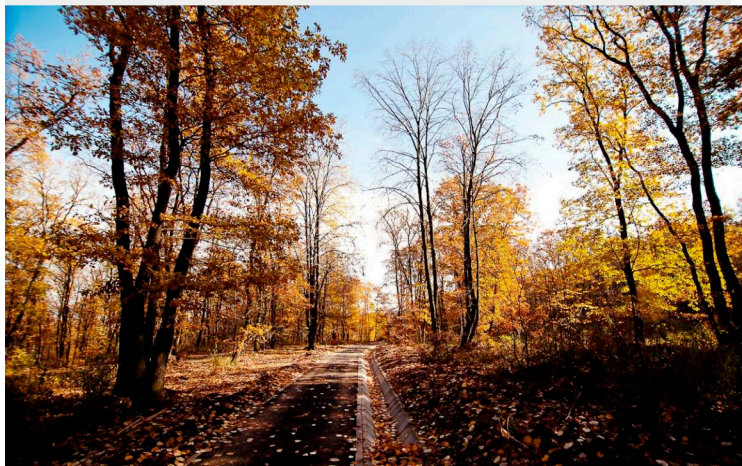
Covasna este un județ în regiunea istorică Ardeal (subregiunea Ținutul Secuiesc), în zona centrală a României. Județul Covasna are o populație de 222.449 locuitori, din care peste 59% trăiesc în mediul rural. Reședința județului este municipiul Sfântu Gheorghe. În județul Covasna, există 164.158 etnici maghiari, adică 73,79% din totalul populației. Suprafața totală a județului este de aproximativ 3.705 kmp și se învecinează cu 5 județe. Importanța economică a acestui județ este bazată pe bogăția subsolului, în hidrominerale cu multe ape minerale dar și gaze mofetice.

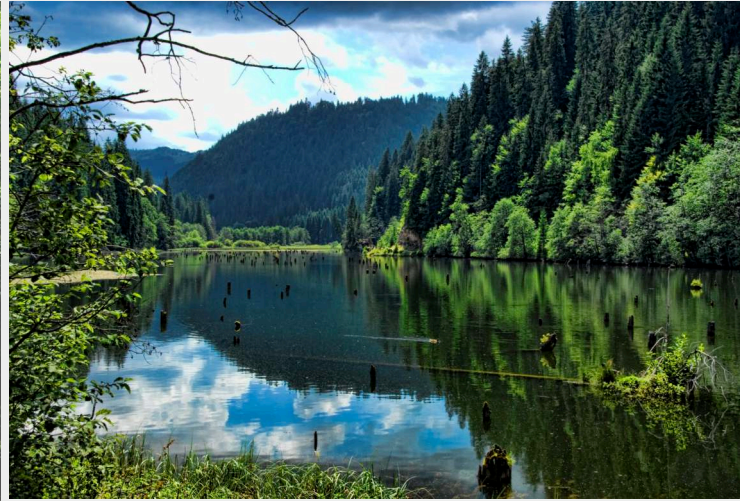
*County is a county in the historic region Transylvania (sub region of Szekler Land), in central area of Romania. Covasna County residents has a population of 222 449, of which over 59% live in rural areas. Its county residence is Sfântu Gheorghe City. In Covasna County, are 164,158 ethnic Hungarians, it represents 73.79% of the total population. The total area is approximately 3,705 square kilometres and is bordered by 5 other counties. The economic importance of this county is based on subsoil wealth, in many mineral hydro and mofetta gas.*



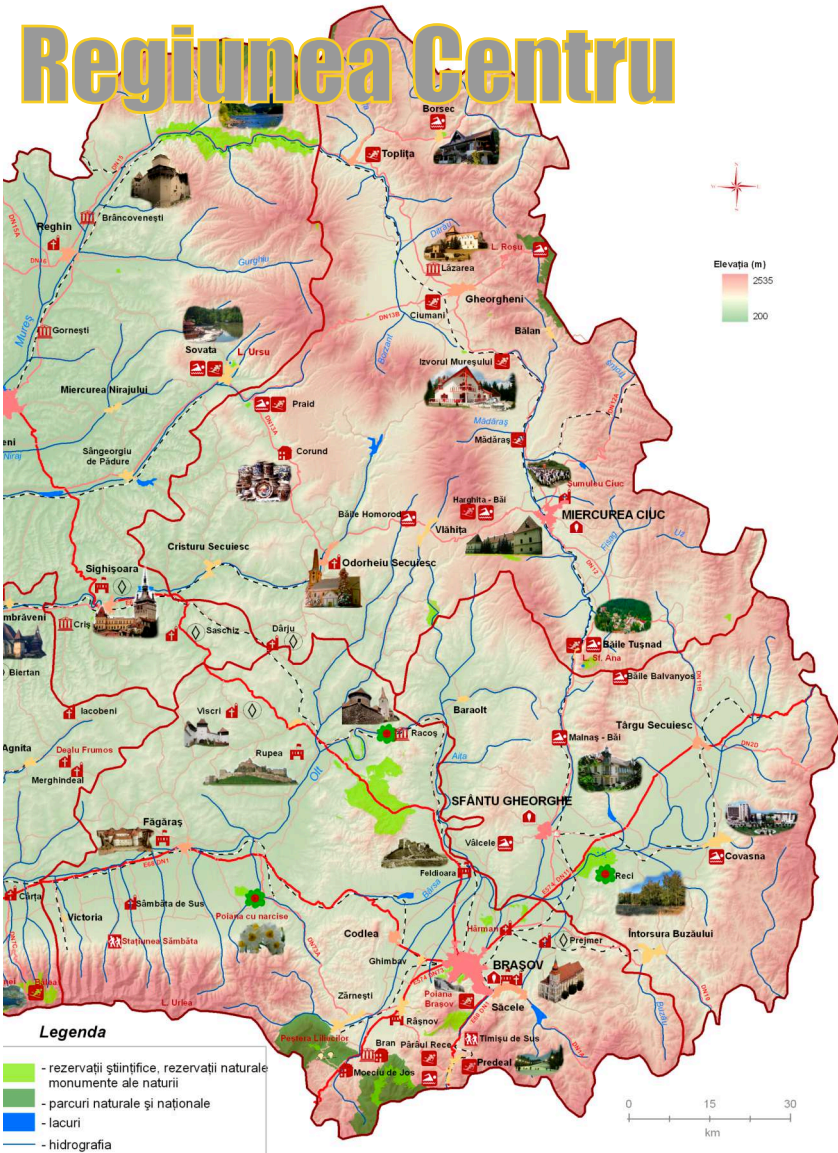


# Atracții turistice în





# Regiunea Centru





Harghita este un județ în regiunea istorică Ardeal (subregiunea Ținutul Secuiesc), în zona centrală a României. Reședința județului este municipiul Miercurea Ciuc. Județul Harghita (cu o suprafață totală de 6.610 kmp, reprezentând 2,8% din suprafața țării) este situat în estul Transilvaniei și se învecinează cu 6 județe. Exploatarea și prelucrarea lemnului pe lângă industria fabricării mobilierului joacă un rol important în economia județului Harghita. Harghita este și județul cu cea mai mare suprafață acoperită de munți și, datorită depresiunilor montane, este locul căruia i se spune "polul frigului în România".

*Harghita is a county in the historical region of Transylvania (sub region Szekler Land), in central area of Romania. The county residence is Miercurea Ciuc City. Harghita County (with a total area of 6.610 square kilometres, represents 2.8% of Romania) is located in eastern Transylvania, bordered by 6 other counties. Wood processing in addition to furniture manufacturing industry plays an important role in the economy of the county. Harghita County is also of the county with the largest area covered by mountains and valleys, is the place they called "cold pole of Romania".*

# HARGHITA

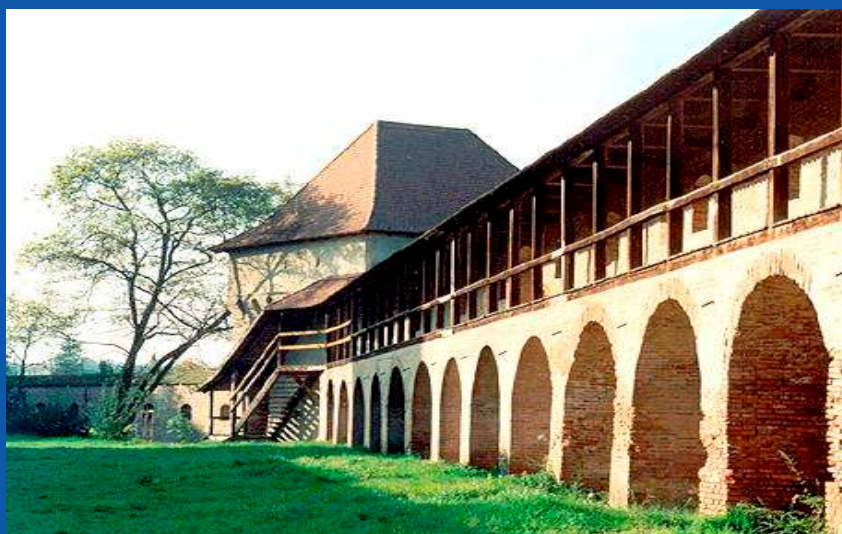




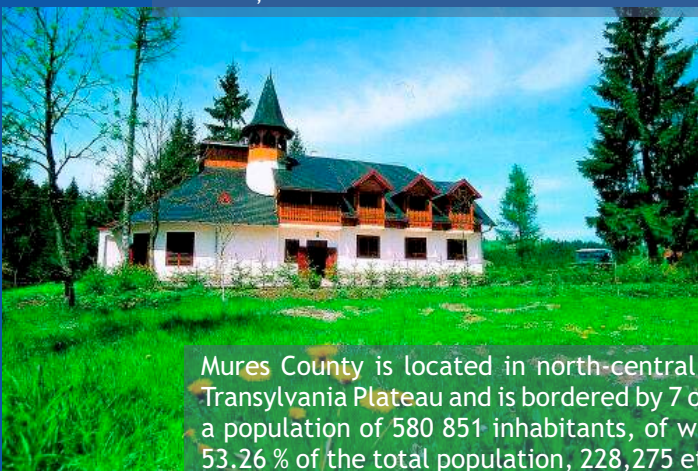
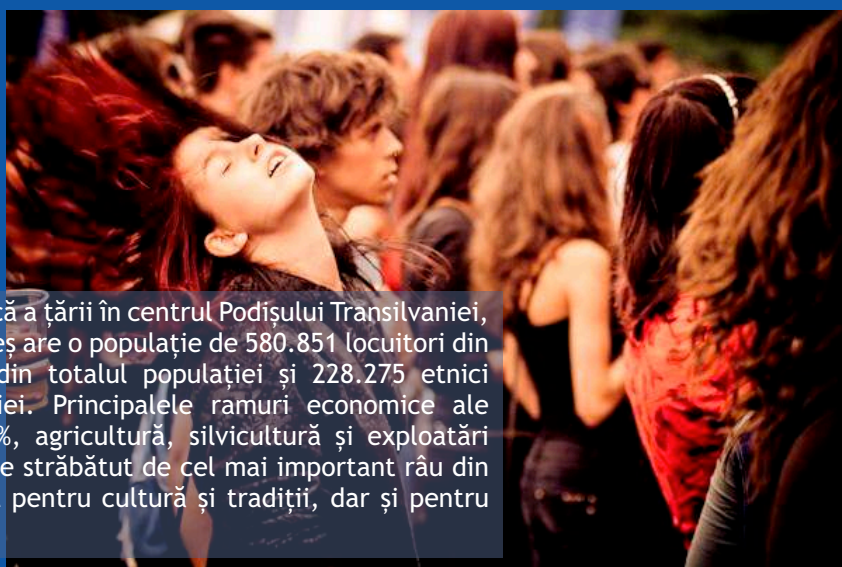
Proiectul "Conservarea si revitalizarea Muzeului Tarisznyas Marton din municipiul Gheorgheni", al cărui beneficiar este Primăria municipiului Gheorgheni, Harghita, are o valoare totală de 3,34 milioane lei, din care 3,01 milioane lei reprezintă finanțarea nerambursabilă solicitată. Obiectivul general al proiectului este de a impulsiona dezvoltarea locală a municipiului Gheorgheni prin conservarea, protejarea și valorificarea patrimoniului cultural reprezentat de Muzeul Tarisznyás Márton.

Proiectul "Restaurarea ansamblului Capela Inima lui Isus din Odorheiu Secuiesc", al cărui beneficiar este Protopopiatul Romano-Catolic din Odorheiu Secuiesc, Harghita, are o valoare totală de 1,45 milioane lei, din care 1,10 milioane lei reprezintă finanțarea nerambursabilă solicitată. Obiectivul general al proiectului este de a crește numărul mediu anual de vizitatori cu 10%, în ansamblul capelei romano-catolice inima lui Isus din municipiul Odorheiu Secuiesc, prin punerea în valoare a obiectivului de patrimoniu, contribuind astfel și la creșterea competitivității arealului.

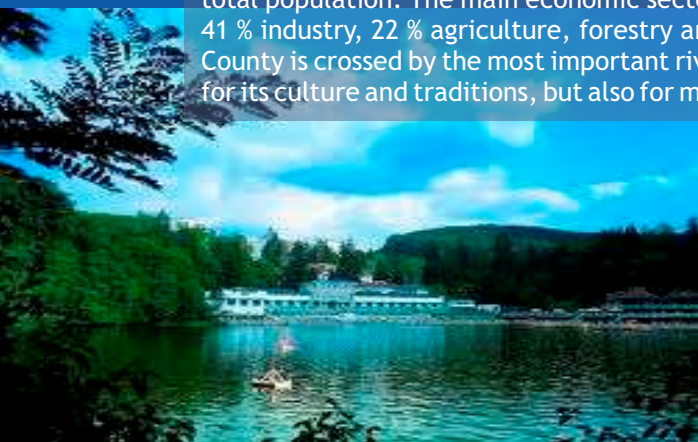




Județul Mureș este situat în zona central-nordică a țării în centrul Podișului Transilvaniei, și se învecinează cu alte 7 județe. Județul Mureș are o populație de 580.851 locuitori din care: 309.375 etnici români, adică 53,26% din totalul populației și 228.275 etnici maghiari, adică 39,30% din totalul populației. Principalele ramuri economice ale județului sunt împărțite astfel: industrie 41%, agricultură, silvicultură și exploatarea forestieră 22%, servicii 37%. Județul Mureș este străbătut de cel mai important râu din Transilvania și este considerat un loc renumit pentru cultură și tradiții, dar și pentru facilitățile medico-sociale.



Mures County is located in north-central area of the country in central Transylvania Plateau and is bordered by 7 other counties. Mures County has a population of 580 851 inhabitants, of which: 309 375 ethnic Romanian, 53.26 % of the total population, 228,275 ethnic Hungarians, 39.30 % of the total population. The main economic sectors of the county are divided in: 41 % industry, 22 % agriculture, forestry and logging, 37 % services. Mures County is crossed by the most important river in Transylvania and is famous for its culture and traditions, but also for medical and social facilities.



Proiectul "Reabilitarea Palatului Culturii Târgu Mureș" al cărui beneficiar este Consiliul Județean Mureș, are o valoare totală de 6,51 milioane lei, din care 6,07 milioane lei reprezintă finanțarea nerambursabilă solicitată. Obiectivul general al acestui proiect este de crește importanța turismului ca element care stimulează creșterea economică a județului prin valorificarea potențialului cultural local și județean.



Proiectul "Reabilitarea Muzeului de Științele Naturii", al cărui beneficiar este Consiliul Județean Mureș, are o valoare totală de 11,27 milioane lei, din care 9,20 milioane lei reprezintă finanțarea nerambursabilă solicitată. Obiectivul general al proiectului constă în creșterea importanței turismului - reabilitarea monumentelor istorice fiind elemente care potențează acest factor, răspunzând în același timp obiectivului general al Programului Operațional Regional 2014-2020, prin sprijinirea dezvoltării infrastructurii și serviciilor pentru dezvoltarea durabilă a județului.



Proiectul "Restaurarea Cetății de refugiu secolul XIV din Saschiz, județul Mureș", al cărui beneficiar este Primăria Comunei Saschiz are o valoare totală de 8,49 milioane lei, din care 8,25 milioane lei reprezintă finanțarea nerambursabilă solicitată. Obiectivul general al acestui proiect este de a restaura acest monument istoric din Comuna Saschiz - Cetatea de refugiu - cu denumirea anterioară Cetatea țărănească, și redarea lui publicului vizitator, respectiv revitalizarea cetății prin atragerea turiștilor, oferind astfel o experiență turistică de calitate. Pentru acest scop este necesar efectuarea lucrărilor propuse în DALI; respectiv a activităților prezentate în cererea de finanțare.



# SIBIU

Județul Sibiu este situat în sudul Transilvaniei, la nord de Carpații Meridionali, se învecinează cu 5 județe. Reședința județului este municipiul Sibiu. Județul Sibiu are o populație de 374.387 locuitori, din care peste 90,64% sunt români. Un rol important în economia județului îl au: industria de textile și de confecții, industria de pielărie și încălțăminte, industria de construcții a mijloacelor rutiere, industria materialelor de construcții, industria de prelucrare a lemnului, industria alimentară (prin prelucrarea laptelui și a cărnii), comerțul, serviciile și turismul. În sudul acestui județ se găsesc cei mai înalți munți din România și zone turistice de excepție.



Sibiu County is located in southern Transylvania, north of the Carpathian Mountains, bordered by 5 counties. The county residence is Sibiu City. County residents has a population of 374 387, of which over 90.64 % are Romanian. An important role in the county's economy is: the textile and garment industry, leather and footwear, construction industry of ruttier transport, industry of materials construction, wood processing, food industry (by processing milk and meat), services and tourism. In the south of the county are the highest mountains in Romania and exceptional tourist areas.





Proiectul "Punerea în valoare a clădirii de patrimoniu - Biserica Evanghelică C.A. Sibiu- prin lucrări de conservare, restaurare a clădirii și modernizare a infrastructurii conexe - Piața Huet, Sibiu, județul Sibiu", al cărui beneficiar este Parohia Evanghelică Sibiu, are o valoare totală de 21,91 milioane lei, din care 21,47 milioane lei reprezintă valoarea finanțării nerambursabile solicitate. Obiectivul acestui proiect este de a conserva, proteja și a pune în valoare clădirea Bisericii Evanghelice "Sfânta Maria", prin lucrări de conservare, restaurare a clădirii (parament interior și exterior, elemente de piatră naturală exterioare, ferestre, vitralii, elemente de tâmplărie exterioară, finisaje, pardoseli interioare, elemente de artă, consolidare pereți, fundații, refacerea sistemelor de încălzire/răcire, alimentare cu energie electrică și iluminat interior și exterior, extinderea rețelei de apă și canalizare) și modernizarea infrastructurii conexe.



Proiectul "Lucrări de reparații, conservare și introducere în circuit turistic la Ansamblul Bisericii Evanghelice Fortificate din Cisnădie", al cărui beneficiar este Parohia Evanghelică Cisnădie, județul Sibiu, are o valoare totală de 7,12 milioane lei, din care finanțarea nerambursabilă solicitată este de 0,53 milioane lei. Obiectivul acestui proiect este de creștere a atractivității turistice a zonei prin punerea în valoare și utilizarea durabilă a obiectivului de patrimoniu Ansamblul Bisericii Fortificate Cisnădie și introducerea acesteia în circuitul turistic real și virtual.



Proiectul "Restaurarea Ansamblului Bisericii Fortificate Agnita", al cărui beneficiar este Parohia Evanghelică C.A. Agnita, Sibiu, are o valoare totală de 6,53 milioane lei, din care 6,24 milioane lei reprezintă finanțarea nerambursabilă solicitată. Obiectivul acestui proiect este de creștere a atractivității turistice a zonei prin punerea în valoare și utilizarea durabilă a obiectivului de patrimoniu Ansamblul Bisericii Evanghelice fortificate Agnita, și introducerea acestuia în circuitul turistic real și virtual.



## ALTE PROIECTE PENTRU REABILITAREA PATRIMONIULUI CULTURAL DIN REGIUNEA CENTRU

Proiectul "Reabilitarea și introducerea în circuitul turistic a Bisericii Reformate Aiud", al cărui beneficiar este Parohia Reformata Aiud, Alba, are o valoare totală de 16,24 milioane lei, din care 15,88 milioane lei reprezintă finanțarea nerambursabilă solicitată. Prin proiect se urmărește creșterea atractivității turistice a Bisericii Reformate Aiud, prin valorificarea potențialului acestuia, ca urmare a restaurării și promovării turistice a monumentului.



Proiectul "Restaurarea și valorificarea durabilă a patrimoniului cultural al Municipiului Făgăraș - Cetatea Făgărașului", al cărui beneficiar este Primăria municipiului Făgăraș, are o valoare totală de 21,80 milioane lei, din care 21,37 milioane lei reprezintă finanțarea nerambursabilă solicitată. Proiectul va contribui la impulsivarea dezvoltării municipiului Făgăraș, județului Brașov și al Regiunii Centru, respectând principiile dezvoltării durabile și protecției mediului, prin activități de conservare, restaurare a patrimoniului cultural și al culturii tradiționale românești.



Proiectul "Consolidare, restaurare Ansamblul Bisericii Unitariene Fortificate", al cărui beneficiar este Parohia Unitara Aita Mare din Covasna, are o valoare totală de 6,58 milioane lei, din care 6,21 milioane lei reprezintă finanțarea nerambursabilă solicitată. Proiectul urmărește stimularea atractivității turistice a Ansamblului Bisericii Unitariene din comuna Aita Mare, prin valorificarea durabilă a patrimoniului cultural (consolidarea, restaurarea și promovarea obiectivului de patrimoniu).



Proiectul "Lucrări de reparații, conservare și introducerea în circuitul turistic a ansamblului Bisericii Evanghelice Fortificate Sânpetru," din județul Brașov, al cărui beneficiar este Parohia Evanghelică Sânpetru, are o valoare totală de 2,88 milioane lei, din care 2,67 milioane lei reprezintă finanțarea nerambursabilă solicitată. Prin implementarea proiectului se preconizează o creștere medie a numărului anual de vizitatori la Ansamblul Bisericii Evanghelice Fortificate din Sânpetru cu 6%.





ALBA IULIA, ROMÂNIA  
Str. DECEBAL, Nr. 12  
Telefon: 004 0258 818 616  
Fax: 004 0258 818 613  
E-mail: [office@adrcentru.ro](mailto:office@adrcentru.ro)  
Web: [www.adrcentru.ro](http://www.adrcentru.ro)



## ***Inițiativă locală. Dezvoltare regională.***

Publicație realizată de către Organismul Intermediar pentru Programul Operațional Regional 2014 - 2020 din cadrul Agenției pentru Dezvoltare Regională Centru

***Investim în viitorul tău!***

***Proiect selectat în cadrul Programului Operațional Regional și co-finanțat de Uniunea Europeană prin Fondul European pentru Dezvoltare Regională.***

*Srijin acordat în perioada 01.06.2015 - 31.12.2017 pentru Organismul Intermediar din cadrul ADR Centru în implementarea, monitorizarea, informarea și comunicarea la nivel regional a POR 2014 - 2020, respectiv pentru închiderea POR 2007 - 2013*

***Data publicării: Decembrie 2017***

Conținutul acestui material nu reprezintă în mod obligatoriu poziția oficială a Uniunii Europene sau a Guvernului României.

***Material gratuit***